



85114/2017/KHK



KUKHK-23360/DS/2017-3

Krajský úřad Královéhradeckého kraje

VÁŠ DOPIS ZN.:
ZE DNE: 30.06.2017
NAŠE ZNAČKA (č. j.): KUKHK-23360/DS/2017-3/VA

VYŘIZUJE:
ODBOR | ODDĚLENÍ: Odbor dopravy a silničního hospodářství
Oddělení silničního hospodářství
LINKA | MOBIL: 356
602 663 814
E-MAIL: jvanasek@kr-kralovehradecky.cz

DATUM: 10.08.2017

Počet listů: 4
Počet příloh: 1 / listů: 5
Počet svazků: 0
Sp. znak, sk. režim: 280.4.2, S/5

V e ř e j n á v y h l á š k a

Opatření obecné povahy

Krajský úřad Královéhradeckého kraje, odbor dopravy a silničního hospodářství, jako věcně a místně příslušný správní orgán dle ustanovení § 124 odst. 4 písm. b) zákona č. 361/2000 Sb., o provozu na pozemních komunikacích a o změnách některých zákonů, v platném znění (dále jen zákona), na základě ust. § 77 odst. 1 písmene b) zákona, ust. 171 zákona č. 500/2004 Sb., správní řád, ve znění pozdějších předpisů (dále jen správní řád), k podnětu společnosti COLAS CZ, a.s., IČO: 26177005, Ke Klíčovu 9, 190 00 Praha, kterou zastupuje společnost SAVOZ s.r.o., IČO: 25959212, U Kamene 1266, 506 01 Jičín, o z n a m u j e, že

stanoví

po projednání s Policií České republiky, Krajským ředitelstvím policie Královéhradeckého kraje, územním odborem Jičín, dopravním inspektorátem, ve smyslu ustanovení § 77 odst. 3 a 5 zákona č. 361/2000 Sb., o provozu na pozemních komunikacích a o změnách některých zákonů, v platném znění a vyhlášky č. 294/2015 Sb., který vydal stanovisko č.j. KRPK-45244-6/ČJ-2017-050406 ze dne 8. srpna 2017

přechodnou úpravu provozu

na silnici I/35, I/16, I/32 - na silnici I/35, I/16 na okružní křižovatce v obci Úlibice; dále v navazujícím úseku v rámci označení úseku stavby; dále na silnici I/35 v úseku od okružní křižovatky v obci Úlibice po křižovatku se silnicí II/300 při obci Hořice; dále na silnici I/16, I/32 v rámci vyznačení dopravně inženýrských opatření, dle grafického znázornění v příloze.

za podmínek:

Dopravní značení provedte jako: přenosné dopravní značení, přenosné dopravní zařízení, světelné signály

Velikost dopravního značení: základní rozměrová řada

Provedení dopravního značení: retroreflexní, retroreflexní na retroreflexním žlutozeleném fluorescenčním podkladu (dle grafického znázornění v příloze)

Silnice: I/35, I/16, I/32

Platnost úpravy: 21.08.2017 – 01.10.2017 (rezerva do 08.10.2017)

Členění uzavírky: okružní křižovatka bude postupně uzavřena ve 3 částečných fázích, kdy ve volných částech bude veden provoz
ve 4 fázi 30.09.2017 – 01.10.2017 (rezerva 07.10.2017 – 08.10.2017) bude uzavřena okružní křižovatka pro příjezd a výjezd na silnici I/35 ve směru na Hradec Králové, provoz bude veden po objízdných trasách

Důvod: „rekonstrukce křižovatky I/35 a I/16 Úlibice“

Osoba (organizace) odpovědná za řádné provedení úpravy:

pan Ladislav Grof, tel. 733 780 180, stavbyvedoucí

Další podmínky pro osazení přechodné úpravy provozu:

- 1) **Dopravní značení, dopravní zařízení, světelné signály provedte dle přiloženého situačního plánu, pokud je tento nedílnou součástí tohoto stanovení, nebo podle slovního popisu uvedeného v tomto stanovení.**
- 2) Dopravní značení, dopravní zařízení, světelné signály je nutno průběžně kontrolovat a zjištěné závady neprodleně odstraňovat.
- 3) V průběhu omezení bude dbáno o neporušenost a úplnost dopravního značení. V případě rozporu s navrženou přechodnou úpravou provozu na pozemních komunikacích, bude stávající dopravní značení místních úprav provozu zakryto, nebo bude jeho platnost zrušena přeškrtnutím dle Technických podmínek TP 66. Zejména požadujeme přeškrtnutí nebo zakrytí orientačního dopravního značení uvádějícího cíle v rozporu s uzavírkou a objízdou trasou.
- 4) **Usměrnění silničního provozu na okružní křižovatce bude od pondělí do čtvrtka v době od 05:30 hod. do 19:00 hod., v pátek do 21:00 hodin, v sobotu od 08:00 hod. do 19:00 hod. a v neděli od 11:00 hod. do 21:00 hod. prováděno pověřenými pracovníky zhotovitele, kteří budou vybaveni mobilními komunikačními přípojkami. V době mimo dobu usměrnění silničního provozu pověřenými pracovníky bude provoz řízen semaforem.**
- 5) Směrovací desky budou umístěny tak, aby volný jízdní pruh, ve kterém bude veden provoz, byl šířky minimálně 3 m.
- 6) V případě poruchy provizorní signalizace, zajistí zhotovitel bezodkladně obnovení plynulosti provozu pomocí náležitě poučených osob, vybavených výstražným oblečením dle TP 66. Toto řízení provozu poučenými pracovníky zhotovitele bude realizováno do opětovného uvedení provizorní signalizace do provozu.
- 7) Případná místa pojižděných příčných hran frézování vozovky, budou po celou dobu omezení zvýrazněna reflexní barvou. Hrana frézování bude dále označena pomocí dopravní značky A 7b, doplněna o dodatkovou tabulku (Hrana Frézování) a E 3a (25m), umístěné 25 m před hranou.
- 8) Dopravní značení bude za snížené viditelnosti doplněno o osvětlení pomocí výstražných světel S 7, dle obecných zásad pro jejich umístění a v provedení a počtech dle příslušných schémat Technických podmínek TP 66.
- 9) Přechodné dopravní značky musí být umístěny na podpěrných sloupcích v provedení s červenobílými reflexními pruhy.
- 10) Vodorovná vzdálenost bližšího okraje stálé značky nebo její konstrukce od vnějšího okraje zpevněné části krajnice nebo od obrubníku je 0,50 – 2,00 m. Vodorovná vzdálenost bližšího okraje přenosné značky od jízdního nebo pomocného pruhu je 0,50 – 4,00 m.
- 11) Přenosné značky se umísťují spodním okrajem ve výšce nejméně 0,6 m nad úroveň vozovky a pokud možno v jednotné výšce v rámci pracovního místa.
- 12) Umístění přechodných dopravních značek musí splňovat podmínky stanovené v publikaci TP č. 66 – **Zásady pro označování pracovních míst na pozemních komunikacích**, III. vydání, schválené MD ČR pod č.j. 21/2015-120-TN/1, ze dne 12.3.2015, účinností od 1.4.2015.

- 13) Barevně i provedením musí dopravní značky odpovídat příloze vyhlášky č. 294/2015 Sb., a ČSN EN 12 899-1, ČSN EN 1463-1.
- 14) **Toto stanovení přechodné úpravy silničního provozu musí být na místě předloženo kontrolním orgánům.**

Odůvodnění:

Společnost COLAS CZ, a.s., IČO: 26177005, Ke Klíčovu 9, 190 00 Praha, kterou zastupuje společnost SAVOZ s.r.o., IČO: 25959212, U Kamene 1266, 506 01 Jičín podala podnět ke Krajskému úřadu Královéhradeckého kraje, odboru dopravy a silničního hospodářství, ke stanovení přechodné úpravy provozu na silnici I/35, I/16, I/32 - na silnici I/35, I/16 na okružní křižovatce v obci Úlibice; dále v navazujícím úseku v rámci označení úseku stavby; dále na silnici I/35 v úseku od okružní křižovatky v obci Úlibice po křižovatku se silnicí II/300 při obci Hořice; dále na silnici I/16, I/32 v rámci vyznačení dopravně inženýrských opatření, dle grafického znázornění v příloze. Termín byl upraven na základě proběhlého jednání ze dne 28.7.2017

Důvodem je přechodná úprava provozu v rámci „rekonstrukce křižovatky I/35 a I/16 Úlibice“.

Podnět byl projednán s Policií České republiky, Krajským ředitelstvím policie Královéhradeckého kraje, územním odborem Jičín, dopravním inspektorátem, ve smyslu ustanovení § 77 odst. 3 zákona č. 361/2000 Sb., o provozu na pozemních komunikacích a o změnách některých zákonů, v platném znění a vyhlášky č. 294/2015 Sb., který vydal stanovisko č.j. KRP-45244-6/ČJ-2017-050406 ze dne 8. srpna 2017. Správní orgán se s tímto posouzením ztotožňuje.

Správní orgán podnět posoudil dle platné právní úpravy, dle zákona č. 361/2000 Sb., o provozu na pozemních komunikacích a o změnách některých zákonů, v platném znění a dle vyhlášky č. 294/2015 Sb., v souladu s ust. § 77 odst. 5 zákona stanovil přechodnou úpravu provozu ve shora uvedeném znění.

V souvislosti s výrokem tohoto opatření obecné povahy je třeba upozornit, že toto stanovení přechodné úpravy provozu není možné použít samostatně, ale pouze společně s vydaným rozhodnutím o povolení uzavírky, které v předmětné věci vydal zdejší správní úřad. Dopravní značení, přenosné dopravní zařízení, světelné signály musí být osazeny v souladu s příslušným rozhodnutím o povolení uzavírky.

Poučení:

Proti opatření obecné povahy nelze v souladu s ust. § 173 odst. 2 správního řádu podat opravný prostředek.

Otisk úředního razítka

Z p. Ing. Jaroslav Vaňásek
referent oddělení silničního hospodářství

Příloha: navržené dopravně inženýrské opatření

Toto opatření obecné povahy musí být vyvěšeno na úřední desce orgánu, který písemnost doručuje a zveřejněno způsobem umožňujícím dálkový přístup. Opatření obecné povahy musí být vyvěšeno po dobu 15 dnů na úřední desce a po této lhůtě vráceno zpět odboru dopravy a silničního hospodářství Krajského úřadu Královéhradeckého kraje.

Toto opatření obecné povahy bude rovněž vyvěšeno na úřední desce obce Úlibice, Lužany, Konecchlumí, Podhorní Újezd a Vojice, Ostroměř, Holovousy, Bílsko u Hořic, Lukavec u Hořic, Dřevěnice, Jičíněves, Češov, Chomutice, Nevratice, Staré Smrkovice, města Hořice, Lázně Běláhrad, Nová Paka, Jičín, městys Pecka.

Opatření obecné povahy nabývá účinnosti pátým dnem po vyvěšení veřejné vyhlášky.

Vyvěšeno dne:

Sejmuto dne:

.....
Razítko, podpis oprávněné úřední osoby potvrzující vyvěšení a sejmutí na úřední desce.

Zveřejněno způsobem umožňujícím dálkový přístup:

Vyvěšeno dne:

Sejmuto dne:

.....
Razítko, podpis oprávněné úřední osoby potvrzující vyvěšení a sejmutí oznámení způsobem umožňujícím dálkový přístup.

Rozdělovník:

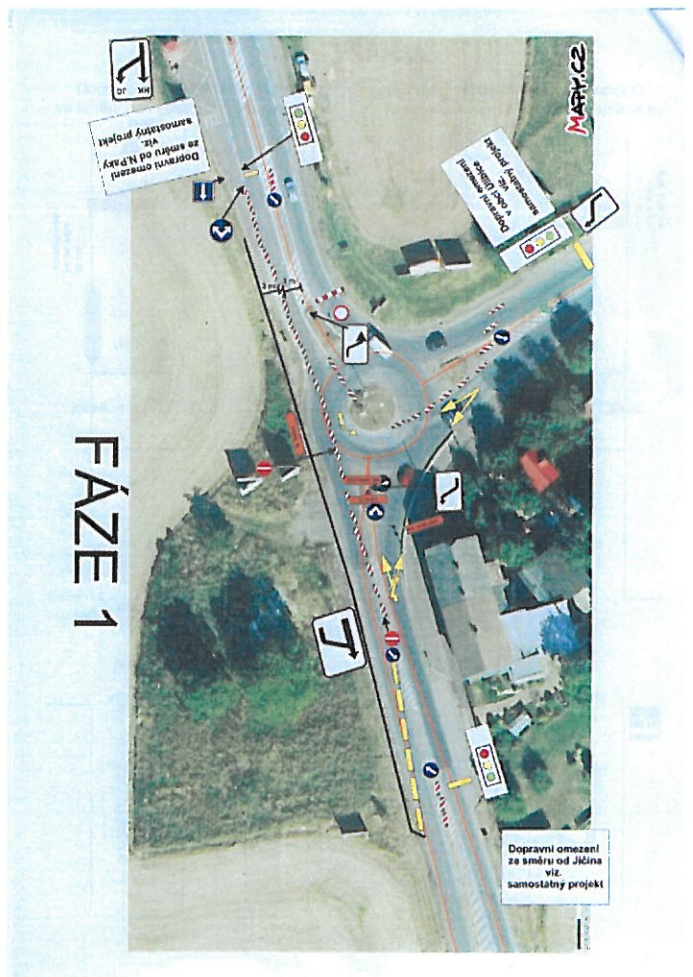
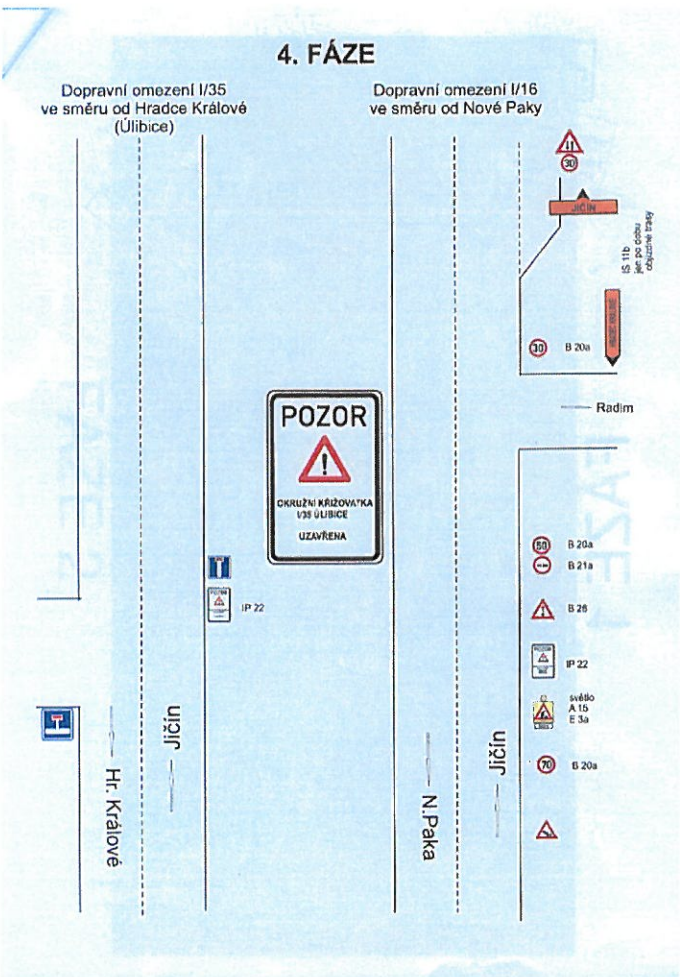
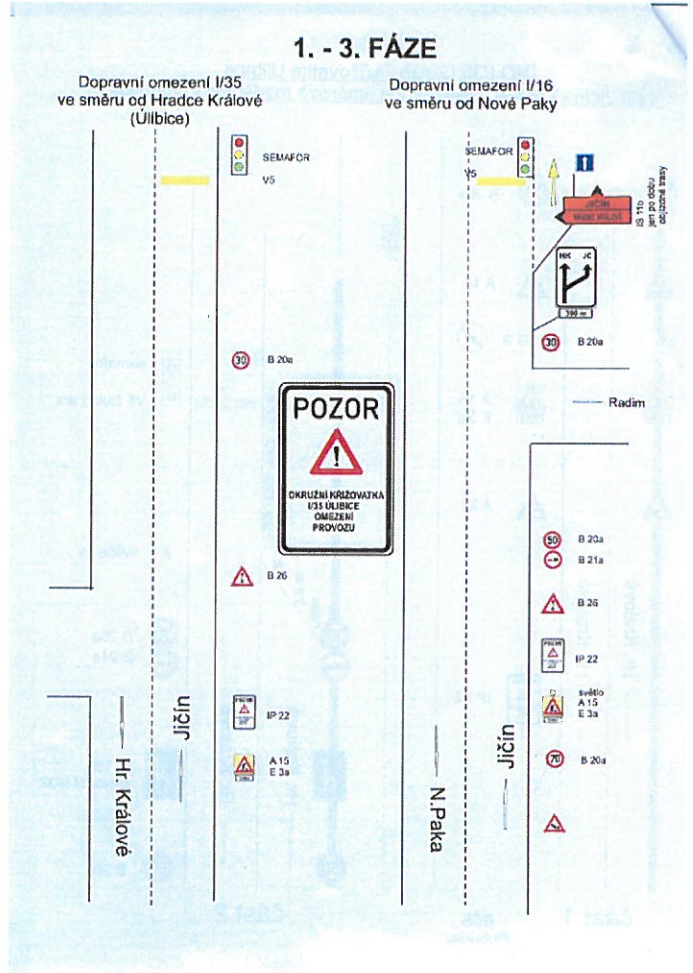
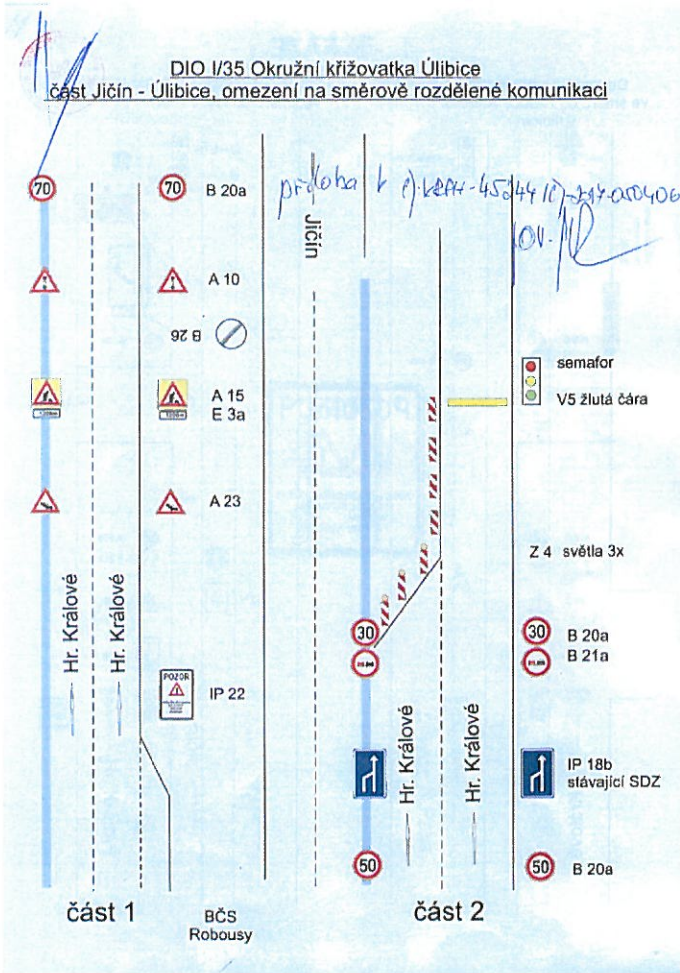
I/ účastníci řízení:

- 1/ COLAS CZ, a.s., IČO: 26177005, Ke Klíčovu 9, 190 00 Praha, cestou plné moci: SAVOZ s.r.o., IČO: 25959212, U Kamene 1266, 506 01 Jičín
- 2/ Ředitelství silnic a dálnic ČR, Správa Hradec Králové, Pouchovská 401, 503 41 Hradec Králové
- 3/ ostatní – veřejná vyhláška
 - a/ Obecní úřad Úlibice – úřední deska
 - b/ Obecní úřad Lužany – úřední deska
 - c/ Obecní úřad Konecchlumí – úřední deska
 - d/ Obecní úřad Podhorní Újezd a Vojice – úřední deska
 - e/ Obecní úřad Ostroměř – úřední deska
 - f/ Obecní úřad Holovousy – úřední deska
 - g/ Obecní úřad Bílsko u Hořic – úřední deska
 - h/ Obecní úřad Lukavec u Hořic – úřední deska
 - ch/ Obecní úřad Dřevěnice – úřední deska
 - i/ Obecní úřad Jičíněves – úřední deska
 - j/ Obecní úřad Češov – úřední deska
 - k/ Obecní úřad Chomutice – úřední deska
 - l/ Obecní úřad Nevratice – úřední deska
 - m/ Obecní úřad Staré Smrkovice – úřední deska
 - n/ Městský úřad Jičín – úřední deska
 - o/ Městský úřad Hořice – úřední deska
 - p/ Městský úřad Lázně Bělohrad – úřední deska
 - q/ Městský úřad Nová Paka – úřední deska
 - r/ Úřad městyse Pecka – úřední deska
 - s/ Krajský úřad Královéhradeckého kraje – úřední deska

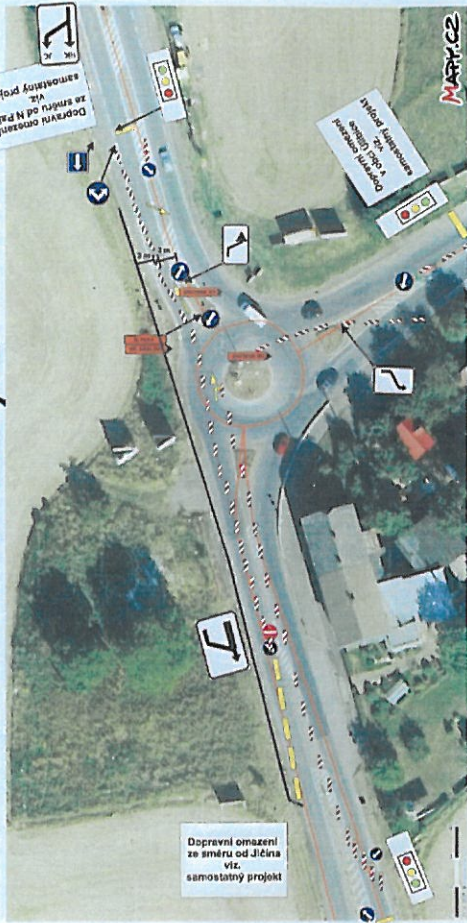
II/ Dotčené orgány a instituce:

Policie ČR KŘP KK ÚO DI Jičín

Městský úřad Jičín, odbor dopravy, oddělení silničního hospodářství, Žižkovo náměstí 18, 506 01 Jičín



FAZE 2



FAZE 3

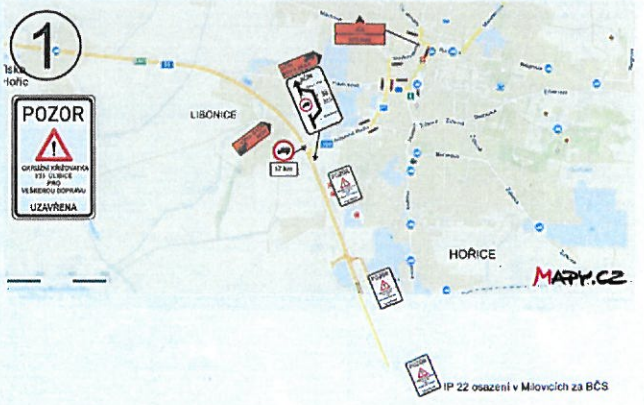


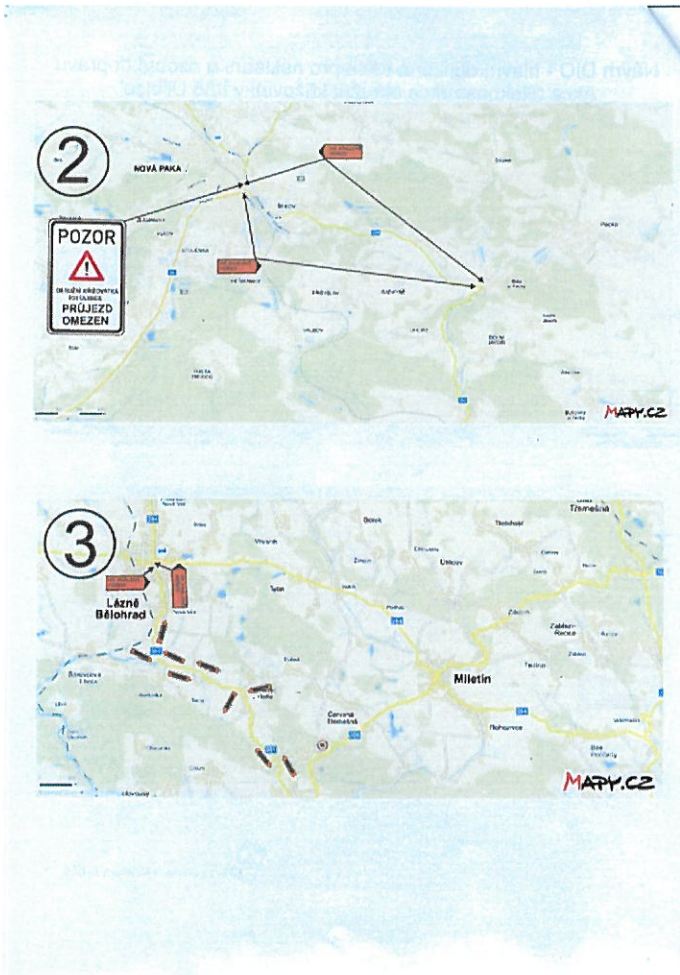
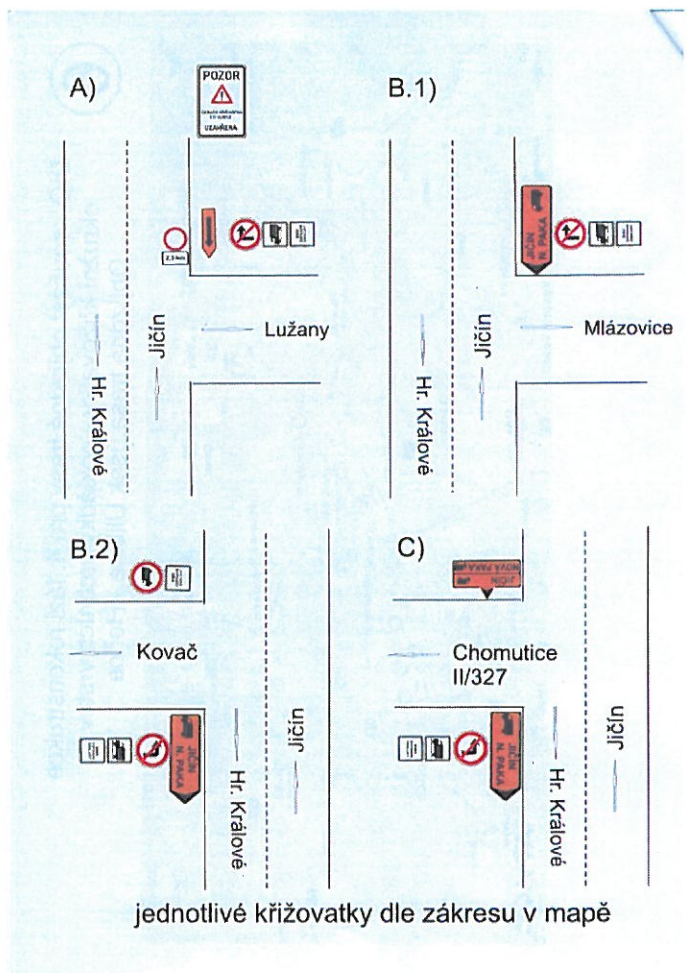
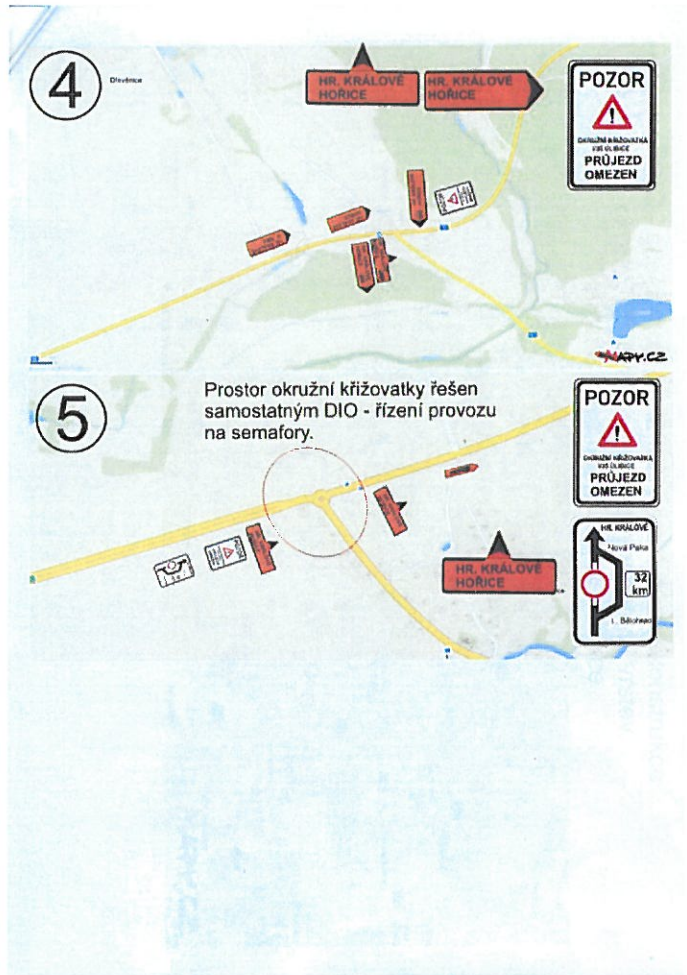
FAZE 4 - POKLÁDKA VRCHNÍCH VRSTEV



řada Z4 nebo Z6

Návrh DIO - hlavní objízdná trasa pro nákladní a osobní dopravu
 Akce "Rekonstrukce okružní křižovatky I/35 Ůlibice"
 Pokládka vrchních vstev živičného krytu.





DIO - součást objízdné trasy, odklon osobní dopravy na Lužany

